

**ANA 32 – MÉSZ-CEMENT BÁZISÚ
VAKOLÓHABARCS
GÉPI VAKOLÁSHOZ beltéri felhasználásra**



- Géppel és kézzel is felhordható
- Anyagában simítható
- Egy rétegben 2,5 - 3,5 cm rétegvastagságig
- Magas minőségű végeredmény



Termékleírás

Az ANA 32 egy gyárilag előkevert, ásványi töltőanyag tartalmú vakolóhabarcs, amelynek összetétele: cement, kvarchomok, mészkő homok, mész, valamint tulajdonságjavító adalékszerek.

Alkalmazási terület

Használható beltéri beton, pórusbeton, habtéglá (BCA) felületek vakolására és simítására, valamint cement, mész-cement bázisú száraz vakolatok javító anyagaként. Felhordása történhet vakológéppel, vagy kézzel.

Műszaki jellemzők

Jellemzők	SR EN 998-1: 2004 Általános célú (GP) vakolóhabarcs Beltéri használatra		
	Vizsgálati szabvány	Előírt teljesítmény	Eredmények IIT
Látszólagos sűrűség száraz állapotban	SR EN 1015-10:2002		1330kg/m ³
Nyomószilárdság	SR EN 1015-11:2002	CS II	2,0N/mm ²
Tapadószilárdság/töréskép	SR EN 1015-12:2002	Nyilatkozott érték	0,6 N/mm ² CF-B
Kapillaris vízfelvétel	SR EN 1015-18:2002	W ₀	0,7 kg/m ² min ^{1/2}
Tűzvédelmi besorolás	SR EN 13501-1		A1

**Az Első Típusvizsgálat az INCERC NB 1841, kijelölt vizsgálóintézetben készült, az üzemi gyártásellenőrzést a gyártó SC CESAL SA üzemi laboratóriumában folyamatosan ellenőrzi.
A termékek gyártása EN ISO 9001:2008, és EN ISO 14001:2004, OHSAS 18001:2008 tanúsított integrált minőségirányítási rendszer alapján történik.**

Alapfelület előkészítése

Ellenőrizzük a falak állapotát, eltávolítjuk a fölösleges falazó habarcsot, laza rétegeket, a felületet zsír- és portalanítjuk. Az éleket a vakolás megkezdése előtt élvédőkkel látjuk el, az ajtókat és az ablakokat védőfóliával és ragasztószalaggal takarjuk. Előkészítjük az üvegszövet hálót, melynek szélessége és hossza minimum 10 cm-rel nagyobb a nem nedvszívó felületeken, mint például fából készült gerendák vagy beton.



Előkészítés - Felhordás

A. Gépi feldolgozás:

Beállítjuk a víz mennyiségét, a szükséges szerint adagolva (23 - 25%), és a kapott habarcsot a végső vastagságban felvisszük a felületre. A felhordott vakolatot vakolóléccel elhúzzuk, majd hagyjuk kissé megszáradni (kb. 3 óra). Ha tapintásra a vakolat már nem lágy, henger segítségével átsimítjuk. A felületet enyhén befröcsköljük, majd szivacsos simítóval (piros) átdörzsöljük. Körülbelül 30 perc elteltével következhet a zárófelület.

B. Kézi feldolgozás:

Egy 25 kilogrammos zsák tartalmát 6-8 liter tiszta vízhez adagolva, energikusan, lehetőleg keverőszárral elkeverjük, mindaddig, amíg krémes, homogén, könnyen kezelhető lesz. A bekevert ragasztót 10 perces pihentetés után átkeverjük. A klasszikus módon visszük fel a falfelületre, azokat a bedolgozási lépéseket követve, mint a gépi felhordásnál.

Száradási idő: minimum 7 nap minden centiméternyi, 20°C hőmérsékleten felvitt rétegvastagságra.

Fazékidő: hozzávetőlegesen 3 óra.

Mielőtt a termék megkötne, a használt szerszámokat és a keverőedényt illetve gépet mossuk el.

Felviteli hőmérséklet

+5°C és +30°C között. Közvetlen napsugárzás kerülendő. Magas hőmérsékletnél a felületet elő kell nedvesíteni.

Fajlagos anyagfogyasztás: 9-12 kg/m² centiméterenként.



Kiszerezés

25 kilogrammos papírszakokban

1200 kg-os raklapon 25 kilogrammos szakokban

Tárolás: száraz, szellős helyen, fa raklapokon.

Szállítás: zárt járművekben.

Szavatossági idő

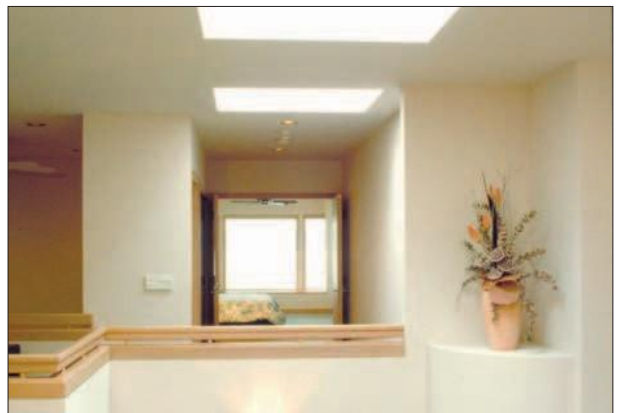
A gyártástól számított 12 hónap, zárt csomagolásban és száraz helyiségben tárolva.

Biztonsági előírások

Környezetvédelem: Az Ana 32 ökológiai termék, nem szennyezi a környezetet, nem tartalmaz veszélyes anyagokat vagy hulladékokat, az emberi egészségre és a környezetre ártalmatlan.

Munkabiztonság: Lenyelni tilos! Ha szembe kerül, bő vízzel azonnal ki kell mosni és orvoshoz kell fordulni. A termék véletlen lenyelése esetén azonnal forduljon orvoshoz, és mutassa meg a termék csomagolását. Pontos adatok a Biztonsági adatlapon találhatóak.

A veszélyes anyagok veszélyeire utaló R-mondatok	
R 36/37/38	Szemizgató, bőrizgató hatású, izgatja a légutakat.
R 43	Bőrrel érintkezve túlérzékenységet okozhat (szenzibilizáló hatású lehet).
Biztonságos használatára utaló S-mondatok:	
S 2	Gyermekek kezébe nem kerülhet.
S 22	Az anyag porát nem szabad belélegezni.
S24/25	A bőrrel való érintkezés kerülendő, kerülni kell a szembejutást
S 26	Ha szembe kerül, bő vízzel azonnal ki kell mosni és orvoshoz kell fordulni
S 37	Megfelelő védőkesztyűt kell viselni
S 38	Ha a szellőzés elégtelen, megfelelő légzőkészüléket kell használni



Cesal[®]
Adezivi.Mortareuscate.Termosisteme.

Lacuri si vopsele.Sulfat de aluminiu.

Membru al **ATLAS** Grup Polonia

CESAL S.A.
410605, ORADEA, Șos. Borșului nr. 31
Nr. Ord. Reg. Com: J05/73/1998, C.U.I. RO10094592
Capital soc. ef. varsat: 2.175.117 lei
Tel./fax.: + 40 259 452 845
E-mail: office@cesal.ro

www.cesal.ro